

Association Suisse La Lanterne Magique
Rue des Terreaux 7, CH-2000 Neuchâtel
+41 (0)32 723 77 00
box@lanterne.ch

www.lanterne-magique.org

 /lm.suisse

 /la.lanterne.magique

L'Association Suisse La Lanterne Magique
est titulaire du label de qualité Zewo.

Cette certification atteste que votre don arrive
au bon endroit et est utilisé de manière fiable.



**Votre don en
bonnes mains.**

© 2026, La Lanterne Magique



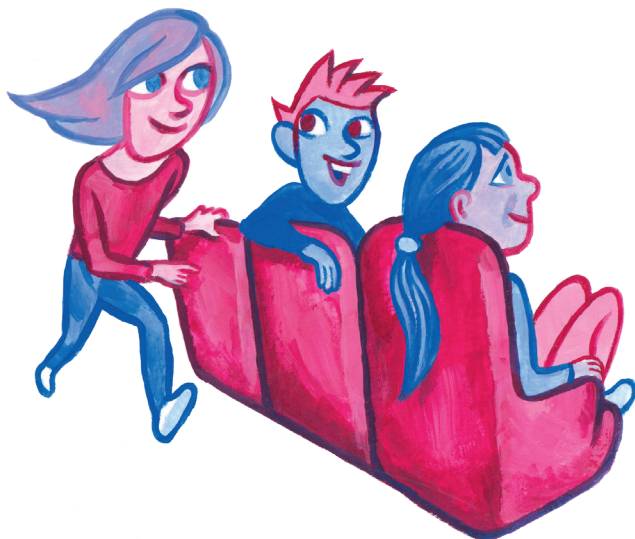
la Lanterne magique
die Zauberlaterne
la Lanterna magica



DOSSIER DE PRÉSENTATION

SOMMAIRE

Introduction	3
Concept	4
Matériel pédagogique	
Programmation	
Accessibilité	9
Politique de prix	
Inclusion	
Cadre non-commercial	
Organisation	10
Les clubs en Suisse	
L'Association faitière	
Collaborations	11



INTRODUCTION

La Lanterne Magique accompagne les enfants et les jeunes dans leur découverte du monde fascinant de l'audiovisuel en organisant de nombreuses activités, non seulement au sein de ses clubs de cinéma, mais également dans le cadre de différents événements, ateliers ou productions.

Le club de cinéma des 6-12 ans constitue l'activité principale de La Lanterne Magique, qui apporte ainsi aux enfants une éducation à l'image par le biais d'un concept adapté à leur âge et à leur sensibilité. Reconnue à l'international, active sur tous les écrans, La Lanterne Magique compte 100 clubs dans le monde.

Aujourd'hui, l'audiovisuel constitue le moyen de communication par excellence. Qu'il s'agisse d'Internet, des téléphones portables ou des jeux vidéo, les informations et les contenus se transmettent de plus en plus via l'image et le son. C'est pourquoi La Lanterne Magique s'applique à donner au jeune public les moyens de décoder les images et d'acquérir une culture cinématographique.

Par ailleurs, La Lanterne Magique développe et diffuse de nombreuses activités et productions pédagogiques, qui participent à la fois à sa promotion et au prolongement de sa mission vers d'autres tranches d'âges – tels La Petite Lanterne pour les 4-6 ans, Les Petites Leçons de cinéma (recommandé dès 10 ans, ou accompagné), différents ateliers, ainsi qu'une cinquantaine d'événements par année.

CONCEPT

Faire découvrir aux enfants le plaisir du cinéma de façon ludique et instructive, telle est la mission de La Lanterne Magique, le club de cinéma des 6-12 ans, qui offre une éducation à l'image de qualité grâce à un concept adapté à l'âge des enfants et à leur sensibilité.

Le concept pédagogique de La Lanterne Magique est basé sur une préparation en amont, de façon à offrir aux enfants les moyens d'appréhender les films par eux-mêmes.

Quelques jours avant chaque séance, les membres du club reçoivent à domicile un journal illustré qui leur présente le film au programme. En le lisant de manière autonome ou en famille, ils peuvent se préparer à la vision du film et se familiariser avec les termes cinématographiques.

Le jour de la séance, ils sont accueillis au cinéma par deux animateur·trices, les mêmes à chaque séance afin de créer un climat de confiance. Avant la projection, un dialogue didactique (pré-animation), puis un spectacle pédagogique (animation) lors duquel s'ajoute l'intervention d'un·e artiste invité·e, leur expliquent de façon ludique les particularités du film et les préparent à la grande découverte du cinéma.

La Lanterne Magique présente chaque année 9 films de différentes époques de l'histoire du cinéma et d'une grande diversité de pays, genres et techniques. Les enfants se familiarisent ainsi de façon ludique avec l'évolution du septième art, des classiques du cinéma muet aux productions les plus récentes, en passant par les premiers films sonores et en couleur.



Au sein de La Lanterne Magique, les enfants sont considérés comme de «vrais» spectateurs: exigeants, critiques, mais toujours capables d'émerveillement. Dès lors qu'ils sont préparés à la projection par le journal et les spectacles qui précèdent chaque film, ils sont à même de recevoir et d'apprécier des œuvres réputées «difficiles d'accès» comme celles de Vittorio de Sica ou Norman McLaren.

Par le biais de ce concept unique, La Lanterne Magique fait découvrir le cinéma en tant qu'art et rend les enfants attentifs à ses différentes composantes artistiques: de la musique au théâtre, en passant par la littérature, La Lanterne Magique entend également faire découvrir l'histoire, la technique, l'esthétique et le plaisir du cinéma. Par son activité, elle contribue à la formation des spectateur·trices de demain, qui sauront exercer un regard critique sur les images et les sons auxquels ils-elles seront confronté·es.

L'absence des parents durant la projection permet aux enfants de réagir de façon personnelle au film projeté, ce qui les valorise énormément. Quelques recommandations sont répétées avant chaque projection par les animateur·trices. Elles sont bien intégrées par les enfants et, au fil des séances, on remarque le développement et le respect d'une forme d'autodiscipline.

En assistant aux séances en compagnie de leurs camarades, les membres du club apprennent donc à respecter l'autre et à évoluer dans le cadre d'une collectivité. Le cinéma encourage également les échanges, non seulement entre enfants, mais aussi entre parents et enfants à l'issue des projections. Ainsi, en plus de sensibiliser à la culture cinématographique, La Lanterne Magique favorise le développement de l'autonomie, l'ouverture d'esprit et le dialogue intergénérationnel.

MATÉRIEL PÉDAGOGIQUE

La Lanterne Magique met à disposition de tous les animateur·trices et artistes le matériel pédagogique complet correspondant à chaque film: argumentaire, journal, éléments de pré-animation, scénarios d'animation, notes sur le commentaire, ainsi que les supports multimédia et le matériel d'animation (costumes, accessoires, etc.).

L'argumentaire: une programmation cohérente

Ce document justifie les choix de la programmation. Rédigé pour chaque film présenté à La Lanterne Magique, l'argumentaire expose brièvement les raisons pour lesquelles tel ou tel film mérite d'être vu par les enfants. Il aide aussi les organisateur·trices et animateur·trices à répondre aux éventuelles questions des parents.

Le journal: un document illustré à lire en famille

Dessiné et écrit de façon à susciter l'envie de découvrir le film, le journal de La Lanterne Magique prépare les enfants à la projection en attirant leur attention sur les spécificités du film – lesquelles feront l'objet d'une introduction didactique et pédagogique en début de séance lors de la pré-animation et de l'animation. Le journal du club favorise également la lecture et sa mise en relation avec les images.

Illustré par le dessinateur Noyau, alias Yves Nussbaum, ce journal ne présente pas de photos des films de manière à ce que les enfants ne conçoivent pas de préjugés, par exemple quand les films sont en noir et blanc. Cela permet de donner aux plus jeunes la possibilité de se rendre au cinéma avec un regard neuf.

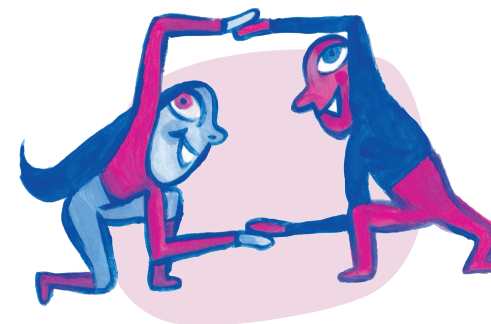
La pré-animation: un dialogue avec les enfants

Lors de la pré-animation, l'un·e des deux animateur·trices s'appuie sur le contenu du journal illustré et invite les enfants, toujours avec bienveillance, à venir sur scène pour partager leurs connaissances et les incite ainsi à lire le journal. Afin de conduire cet échange, il·elle dispose d'un document pédagogique de pré-animation lui permettant de développer les points essentiels que soulève le film.

Très complets, les documents de pré-animation offrent la possibilité de faire des liens entre le cinéma, l'histoire, la culture et les arts. Ils recensent aussi des informations permettant de répondre aux questions pointues que les enfants pourraient poser.

L'animation: un spectacle amusant et formateur

L'animateur·trice est ensuite rejoint·e par son binôme puis par un·e artiste invité·e, différent·e à chaque séance. Tous trois jouent un spectacle d'une dizaine de minutes, destiné à mettre en exergue de façon ludique et didactique les aspects thématiques, techniques ou historiques liés au film. Ce spectacle est précisément scénarisé en fonction de chaque film. Les animateur·trices et comédien·nes reçoivent le scénario et le répètent ensemble bien à l'avance. En plus des costumes, des accessoires et des éclairages, les animations font intervenir différents médias: des extraits vidéo, des plages sonores, voire des films spécialement tournés pour l'occasion.



Des films bonimentés et accompagnés en musique

Lorsque le film est muet, la projection est accompagnée d'un commentaire assuré au micro par l'un·e des animateur·trices, ainsi que d'un·e pianiste. On revient ainsi aux premiers temps du cinéma où la personne chargée de ce commentaire était appelée le Bonimenteur. Il·elle lit les intertitres et complète les images par des commentaires plus ou moins détaillés de manière à faciliter la compréhension des enfants. Le but est de leur permettre de bien saisir la trame du film et de rester concentrés.

Afin de bien se préparer, l'animateur·trice reçoit des notes sur le commentaire et visionne le film commenté. Au fil des ans, La Lanterne Magique a pu faire l'expérience que les films muets, dont l'accès pourrait sembler plus difficile et constituer un argument réhibitoire de prime abord, sont parmi les plus appréciés du jeune public.

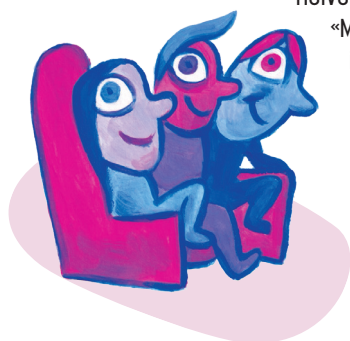
PROGRAMMATION

Chaque saison, La Lanterne Magique présente une nouvelle sélection de 9 films consacrés aux grandes émotions du cinéma, à savoir le rire, le rêve, la peur et la tristesse. Chaque sélection est composée de trois fois trois films appartenant à différentes époques de l'histoire du cinéma.

Ainsi, les enfants découvrent chaque année un programme de 9 films, qui témoignent de toute la diversité et de toute la richesse du cinéma. Entre leur sixième et leur douzième année, ils peuvent donc voir 63 films qui les aident à grandir.

Les cycles présentés dans l'ordre chronologique se composent de trois films venus du monde entier et témoignent de l'évolution du septième art et, plus précisément, des différents moyens mis en œuvre par les cinéastes pour émouvoir les spectateur·trices. Au fil des séances, les enfants constatent par eux-mêmes que le cinéma est un art qui évolue dans le temps.

Conçue sur six ans, la programmation est constamment enrichie de nouveaux films, qu'il s'agisse de sorties ou de films de patrimoine que La Lanterne Magique s'efforce de diffuser en versions restaurées. Le cinéma suisse a sa place dans la programmation de La Lanterne Magique qui réunit des films helvétiques jeune public, de «Visages d'enfants» (1923) à «Ma vie de Courgette» (2016) en passant par «Heidi» (2015), et inclut également des courts-métrages des écoles de cinéma suisses et internationales.



ACCESSIBILITÉ

POLITIQUE DE PRIX

Définie au niveau national, la politique de prix de La Lanterne Magique est appliquée de façon uniforme par tous les clubs d'un même pays. En Suisse, à raison de 9 séances par année comprenant le journal, le spectacle et le film au prix de CHF 40.- (CHF 30.- pour le deuxième enfant et gratuit pour chaque autre enfant de la même famille), La Lanterne Magique permet à toutes et tous de faire partie du club.



INCLUSION

Sur demande, les personnes disposant d'un revenu modeste et les institutions (accueils parascolaires, maisons de quartier, centres de loisirs, foyers, associations de soutien aux migrant·es, etc.) peuvent bénéficier de la gratuité. La carte de membre offre d'autres prestations telles que la participation à des concours, des avant-premières, des festivals ou des séances spéciales.

Afin que les communautés étrangères aient facilement accès aux informations, le dépliant de présentation de La Lanterne Magique est traduit dans les langues les plus représentées en Suisse. Des collaborations visant à renforcer l'inclusion culturelle sont également établies avec différents organismes de manière à renforcer la participation des publics empêchés ou éloignés.

Enfin, La Lanterne Magique met en place différents dispositifs d'accompagnement pour faciliter l'accès au cinéma de tous les enfants, en tenant compte des déficiences visuelles, auditives et motrices. Plusieurs films de son catalogue sont par exemple proposés en version audiodécrite.

CADRE NON-COMMERCIAL

La vente de boissons ou de nourriture n'est pas autorisée lors des séances. Les jeunes spectateur·trices acceptent sans problème ce climat non-commercial et comprennent très bien que la magie du cinéma se suffit à elle-même.

ORGANISATION

LES CLUBS EN SUISSE

En Suisse, La Lanterne Magique compte quelque 80 clubs, constitués en associations gérées par des comités bénévoles. Pour assurer l'animation de près d'un millier de séances par année, ils engagent de façon régulière 130 animateur·trices, ainsi que 620 artistes invité·es, sans oublier les 7 pianistes, qui accompagnent la tournée complète des films muets durant la saison.

Bien que leur gouvernance repose sur le principe de non-lucrativité, les clubs contribuent à l'activité économique du secteur culturel suisse. Ils assument un rôle d'employeur à l'égard des artistes qui se produisent lors de chaque séance, dont ils prennent en charge les salaires ou honoraires. Ils s'acquittent également de la location des salles de cinéma, des droits de diffusion des films et des frais liés à la promotion de leurs activités.

Financièrement indépendants, les clubs sollicitent le soutien de partenaires publics et privés. Leurs recettes propres, principalement constituées des abonnements de leurs membres, ne suffisant pas à couvrir leurs charges d'organisation, ils bénéficient du soutien des cantons et communes et dépendent de l'appui financier de partenaires privés de leur région.

L'ASSOCIATION FAÏTIÈRE

Fondée en 1993 à Neuchâtel, l'Association Suisse La Lanterne Magique (ASLM) est une organisation faïtière à but non lucratif et reconnue d'utilité publique. Garante du concept de La Lanterne Magique, elle gère la programmation, la mise à disposition des copies des films, la création et la traduction du matériel pédagogique, l'entretien d'un réseau d'artistes partenaires, la promotion, la communication, sans oublier l'organisation d'événements ponctuels.

Pour mener à bien ces tâches, l'ASLM travaille en étroite collaboration avec les clubs. Elle défend leurs intérêts, coordonne leurs activités, leur fournit les supports et l'aide nécessaire à leur fonctionnement, et développe à leur intention des outils structurels, logistiques, techniques et promotionnels.

Si les frais de fonctionnement de l'ASLM sont en partie couverts par les cotisations dont s'acquittent les clubs, ses tâches de création et de coordination reposent sur un financement diversifié comprenant des contributions publiques et des soutiens privés, dont ceux de nombreuses fondations. Depuis 2025, l'ASLM est porteuse du label de qualité ZEW0, qui atteste du respect de standards élevés en matière de transparence, de gouvernance et d'utilisation efficace de ses ressources financières.

COLLABORATIONS

Reconnue dans le domaine du cinéma et de l'éducation à l'image comme une institution culturelle de référence, l'ASLM développe des collaborations durables avec des partenaires des domaines de la culture, de l'éducation ou du social. Elle s'adresse à une grande diversité de structures et construit avec elles des projets adaptés aux enfants et aux familles.

Elle met à disposition son expertise en matière de programmation jeune public, de médiation culturelle et d'éducation à l'image, accompagnant ses partenaires dans la conception, la mise en œuvre et le développement de projets sur mesure, du format ponctuel à la collaboration inscrite dans la durée.

Festivals et manifestations

L'ASLM collabore régulièrement avec des festivals et des événements culturels, notamment à destination du jeune public et des familles. Elle peut intervenir sous différentes formes: programmation de films, séances spéciales, animation de rencontres, ciné-conférences, mise en place de jurys d'enfants, d'ateliers pratiques ou d'autres dispositifs de médiation.

Musées et institutions

En partenariat avec des musées et institutions culturelles, l'ASLM développe des projets de médiation en lien avec les expositions, les collections ou les axes thématiques des structures partenaires. Ces collaborations peuvent prendre la forme d'ateliers, de parcours pédagogiques ou de séances de cinéma pensées en dialogue avec les contenus des institutions.

Elle propose également le développement de dossiers pédagogiques et de contenus spécifiques permettant de prolonger l'expérience des publics au-delà de la visite.

Écoles et structures parascolaires

En lien avec les établissements scolaires et les structures d'accueil parascolaires, l'ASLM met en place des dispositifs de sensibilisation au cinéma et d'éducation à l'image.

Un catalogue d'offres de médiation propose aux équipes éducatives différents programmes en lien avec les plans d'études permettant l'organisation facilitée de projections scolaires à l'attention des élèves.

L'ASLM est également en mesure de proposer des séances accompagnées, des ateliers axés sur la pratique du cinéma, ainsi que la conception d'activités et de dossiers pédagogiques sur mesure à l'attention du corps enseignant.