



Associazione Svizzera La Lanterna Magica  
Rue des Terreaux 7, CH-2000 Neuchâtel  
+41 (0)32 723 77 00  
box@lanterne.ch

[www.lanterna-magica.org](http://www.lanterna-magica.org)

 /lm.svizzera

 /la.lanternamagica

L'Associazione Svizzera La Lanterna Magica  
detiene il marchio di qualità Zewo.  
Questa certificazione garantisce  
che la sua donazione arrivi nel posto giusto  
e venga utilizzata in maniera affidabile.



**La vostra donazione  
in buone mani.**

© 2021, La Lanterna Magica



## IL CINECLUB DEI 6-12 ANNI DOSSIER DI PRESENTAZIONE

## INDICE

**Introduzione**.....1

**Concetto** .....2

Materiale pedagogico  
Programmazione

**Accessibilità** .....7

Politica dei prezzi  
Inclusione  
Quadro non-commerciale

**Organizzazione**.....8

I club in Svizzera  
L'Associazione ombrello- ASLM

## INTRODUZIONE

**La Lanterna Magica accompagna bambini e bambine alla scoperta dell'affascinante mondo dell'audiovisivo organizzando numerose attività, non solo all'interno dei suoi cineclub, ma anche nell'ambito di vari eventi, atelier o produzioni.**

Il club di cinema per i 6-12 anni consiste nell'attività principale della Lanterna Magica, che fornisce al giovane pubblico un'educazione all'immagine attraverso un concetto adatto alla loro età e sensibilità. Riconosciuta a livello internazionale e attiva su tutti gli schermi, La Lanterna Magica conta 100 club in tutto il mondo.

Al giorno d'oggi, il mezzo audiovisivo è il mezzo di comunicazione per eccellenza. Che si tratti di Internet, dei telefoni cellulari o dei videogiochi, le informazioni e i contenuti sono sempre più spesso trasmessi tramite immagini e suoni. Ecco perché La Lanterna Magica si impegna per dare al giovane pubblico i mezzi per decodificare le immagini e acquisire una cultura cinematografica.

Inoltre, la Lanterna Magica sviluppa e diffonde numerose attività e produzioni pedagogiche, che contribuiscono sia alla sua promozione che all'estensione della sua missione ad altre fasce d'età - come La Piccola Lanterna per i 4-6 anni, Le Piccole Lezioni di cinema (consigliate dai 10 anni in su, o accompagnati), vari atelier, così come una cinquantina di eventi all'anno.

## CONCETTO

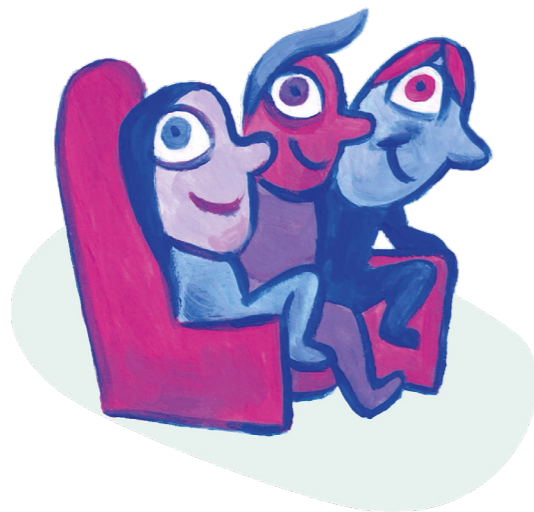
**La missione della Lanterna Magica, il cineclub per i bambini dai 6 ai 12 anni, è di permettere ai bambini e alle bambine di scoprire il piacere del cinema in modo divertente e istruttivo, offrendo un'educazione all'immagine di qualità grazie a un concetto adattato all'età e alla sensibilità del giovane pubblico.**

Il concetto pedagogico della Lanterna Magica si basa su una preparazione che precede la proiezione, in modo da offrire ai bambini e alle bambine gli strumenti per comprendere i film da soli in seguito.

Una decina di giorni prima di ogni proiezione, i bambini e le bambine soci del club ricevono a casa loro un giornalino illustrato che li introduce al film in programma e permette loro di familiarizzare con i termini cinematografici.

Il giorno della proiezione, i bambini e le bambine sono accolti/e al cinema da due animatori/trici, sono le stesse persone ad ogni proiezione in modo da creare un clima di fiducia. Prima della proiezione, un dialogo didattico (preanimazione), poi uno spettacolo educativo (animazione) durante il quale interviene un artista ospite, spiega in maniera ludica le particolarità del film presentato e li prepara alla grande scoperta del cinema.

Ogni anno, La Lanterna Magica presenta 9 film provenienti da diversi periodi della storia del cinema e mostra una grande varietà di film provenienti da diversi paesi, di molti generi e tecniche differenti. I bambini vengono così introdotti in modo ludico all'evoluzione della settima arte, dai classici del cinema muto alle produzioni più recenti, passando per i primi film sonori e a colori.



Alla Lanterna Magica, i bambini sono considerati come dei «veri e propri» spettatori: esigenti, critici, ma sempre capaci di meravigliarsi. Purché siano preparati alla proiezione dal giornale e dagli spettacoli che precedono ogni film, sono in grado di recepire ed apprezzare opere reputate «di difficile accessibilità», come quelle di Vittorio de Sica o Norman McLaren.

Attraverso questo concetto unico, La Lanterna Magica introduce i bambini e le bambine al cinema come forma d'arte e li/le rende consapevoli delle sue diverse componenti artistiche: dalla musica al teatro, passando per la letteratura, La Lanterna Magica vuole anche aiutare il giovane pubblico a scoprire la storia, la tecnica, l'estetica e il piacere del cinema. Attraverso le sue attività, contribuisce alla formazione degli spettatori e le spettatrici di domani, che sapranno esaminare criticamente le immagini e i suoni con cui si confronteranno in futuro.

L'assenza dei genitori durante la proiezione permette ai bambini di reagire in modo personale al film, il che è molto stimolante per loro. Alcune raccomandazioni vengono ripetute prima di ogni proiezione dagli animatori/trici. Queste raccomandazioni vengono ben percepite ed integrate dai bambini e le bambine che, durante tutte le proiezioni, le applicano e le rispettano formando una forma di autodisciplina.

Partecipando alle proiezioni in compagnia dei loro amici e delle loro amiche, i/le soci/e del club imparano a rispettarsi tra di loro e ad evolvere all'interno di una comunità. Il cinema incoraggia anche gli scambi, non solo tra i /le giovani spettatori/trici, ma anche tra genitori e bambini/e dopo le proiezioni. Così, oltre a far conoscere la cultura cinematografica, La Lanterna Magica incoraggia lo sviluppo dell'autonomia, dell'apertura mentale e del dialogo intergenerazionale.

## MATERIALE PEDAGOGICO

**La Lanterna Magica mette a disposizione di tutte le animatrici, animatori, artiste ed artisti il materiale pedagogico completo corrispondente ad ogni film: scheda del film, giornalino, elementi di preanimazione, sceneggiature di animazione, note per il commento, nonché supporti multimediali e materiale di animazione (costumi, accessori, ecc.).**

### LA SCHEDA DEL FILM: UNA PROGRAMMAZIONE COERENTE

Questo documento giustifica le scelte di programmazione. Scritto per ogni film presentato alla Lanterna Magica, la scheda del film spiega brevemente perché un particolare film merita di essere visto dal giovane pubblico. Aiuta anche le organizzatrici, gli organizzatori le animatrici e gli animatori a rispondere alle eventuali domande dei genitori.

### IL GIORNALINO: UN DOCUMENTO ILLUSTRATO DA LEGGERE IN FAMIGLIA

Progettato e scritto in modo da suscitare il desiderio di scoprire il film, il giornalino della Lanterna Magica prepara i bambini alla proiezione attirando la loro attenzione sulle caratteristiche specifiche del film - che saranno oggetto di un'introduzione didattica e pedagogica all'inizio della proiezione durante la preanimazione e l'animazione. Il giornalino del club incoraggia anche la lettura e la relativa associazione con le immagini.

Illustrato dal disegnatore Noyau, alias Yves Nussbaum, questo giornale non presenta le foto dei film affinché i bambini non concepiscano dei pregiudizi, per esempio quando i film sono in bianco e nero. Questo dà ai bambini più piccoli l'opportunità di andare al cinema con uno sguardo nuovo.



## PREANIMAZIONE: UN DIALOGO CON I BAMBINI

Durante la preanimazione, uno/a dei/delle due animatori/trici utilizza il contenuto del giornalino illustrato e invita i bambini e le bambine, sempre con gentilezza e simpatia, a salire sul palco per condividere le loro conoscenze. Per condurre questo scambio, l'animatore/trice ha a disposizione un documento pedagogico di preanimazione che gli/le permette di sviluppare i punti essenziali trattati nel film.

Molto completi, i documenti di preanimazione offrono la possibilità di fare collegamenti tra film, storia, cultura e arti. Forniscono anche informazioni per rispondere a domande specifiche che i bambini potrebbero avere.

## ANIMAZIONE: UNO SPETTACOLO DIVERTENTE E FORMATIVO

L'animatore/trice è inseguito raggiunto/a dal/la suo/a collega e da un artista ospite, differente ad ogni proiezione. Tutti e tre eseguono uno spettacolo della durata di una decina di minuti, destinato a mettere in evidenza in modo ludico e didattico gli aspetti tematici, tecnici o storici legati al film. Ogni spettacolo è meticolosamente pensato per le specifiche caratteristiche del film presentato. Le attrici e gli attori ricevono la sceneggiatura e la provano insieme con largo anticipo. Oltre ai costumi, agli oggetti di scena e all'illuminazione, le animazioni utilizzano vari media: estratti video, colonne sonore e persino film girati appositamente per l'occasione.

## DEI FILM CON I «BONIMENTEUR» E ACCOMPAGNAMENTO MUSICALE

Quando il film è muto, la proiezione è accompagnata da un commento al microfono di uno degli animatori/trici, e talvolta anche da un pianista che suona dal vivo. Questo ci riporta agli albori del cinema, quando i film venivano commentati da una persona, chiamata «bonimenteur», ed erano sempre accompagnati da musica dal vivo. Durante la proiezione, l'animatore/trice legge le didascalie e completa le immagini con un commento, per facilitare la comprensione del film da parte dei bambini.

Per avere una preparazione adeguata, l'animatore/trice riceve delle note sul commento e può visionare il film con il commento. Nel corso degli anni, La Lanterna Magica ha constatato che i film muti, che a prima vista potrebbero sembrare più difficili e ostacolanti alla comprensione, sono in realtà tra i più amati dal giovane pubblico.

## PROGRAMMAZIONE

Ogni stagione, La Lanterna Magica presenta una nuova selezione di 9 film, suddivisi in tre cicli consacrati alle grandi emozioni del cinema: ridere, avere paura, essere tristi e sognare. Ogni ciclo è composto da tre film appartenenti a differenti epoche della storia del cinema.

Così, ogni anno, i bambini e le bambine scoprono un programma di 9 film, che riflettono la diversità e la ricchezza del cinema. Tra il sesto e il dodicesimo anno d'età, possono quindi vedere 63 film che li aiutano a crescere.

I cicli presentati in ordine cronologico sono composti da tre film provenienti da tutto il mondo e mostrano l'evoluzione della settima arte e, più precisamente, i diversi mezzi utilizzati dai registi per commuovere il pubblico. Durante la proiezione dei film, i bambini e le bambine possono vedere da soli che il cinema è un'arte che si evolve nel tempo.

Il programma è concepito su un periodo di sei anni e si arricchisce costantemente di nuovi film, sia di nuove uscite che di film importanti del patrimonio, che La Lanterna Magica si impegna a mostrare in versione restaurata. Il cinema svizzero trova anche il suo posto nel programma della Lanterna Magica, che riunisce film svizzeri per il giovane pubblico, da «Visages d'enfants» (1923) passando da «Heidi» (2015) a «La mia vita da Zucchina» (2016), e comprende anche cortometraggi di scuole di cinema svizzere e internazionali.



## ACCESSIBILITÀ

### POLITICA DEI PREZZI

La politica dei prezzi della Lanterna Magica è definita a livello nazionale e viene applicata uniformemente da tutti i club. In Svizzera, proponendo 9 proiezioni all'anno che comprendono il giornalino, lo spettacolo e il film al prezzo di CHF 40.- (CHF 30.- per il secondo bambino della stessa famiglia e gratuito per gli altri fratelli o sorelle), La Lanterna Magica permette a tutte e tutti di fare parte del club.

### INCLUSIONE

Su richiesta, le famiglie a basso reddito e le istituzioni (strutture parascolastiche, case di quartiere, centri ricreativi, foyer, associazioni di sostegno ai migranti, ecc.) possono beneficiare della gratuità. La tessera di socio offre anche altri servizi come la partecipazione a concorsi, anteprime, festival o proiezioni speciali.

Al fine di fornire alle comunità straniere un facile accesso alle informazioni, il volantino di presentazione della Lanterna Magica è stato tradotto nelle lingue straniere più diffuse in Svizzera. Infine, sono state stabilite con differenti associazioni, diverse collaborazioni per mirare a rafforzare l'inclusione culturale, in maniera da amplificare la partecipazione di un pubblico impossibilitato da diversi fattori.

Oltre all'impressionante numero d'iscrizioni, che si possono contare in decine di migliaia, la regolarità della partecipazione dei bambini e le bambine alle proiezioni è sorprendente. Infatti, quasi l'80% dei/delle soci/e partecipa regolarmente alle proiezioni. Non c'è una notevole differenza di partecipazione tra i film che erano sconosciuti o di più difficile accesso, e i film che avevano già visto in televisione, in DVD o online.

### QUADRO NON-COMMERCIALE

La vendita di bevande o cibo non è consentita durante le proiezioni. Le giovani spettatrici e i giovani spettatori accettano senza problemi questo clima non commerciale e capiscono molto bene che la magia del cinema è più che sufficiente.

## ORGANIZZAZIONE

**La Lanterna Magica ha più di 100 cineclub per il giovane pubblico in tutto il mondo. Ogni club è un'entità autonoma. Fondata nel 1993 a Neuchâtel, l'Associazione Svizzera La Lanterna Magica (ASLM) è l'organizzazione ombrello di tutti i club.**

### I CLUB IN SVIZZERA

In Svizzera, i cineclub della Lanterna Magica sono quasi 80 e offrono ogni anno a migliaia di bambine e bambini l'opportunità di scoprire film stimolanti e istruttivi di diversi periodi della storia del cinema.

I cineclub della Lanterna Magica sono gestiti da volontari. Ogni club è composto da almeno un o una responsabile, due animatori/trici, un/a tecnico/a e diverse altre figure che aiutano durante le proiezioni e no. Per animare quasi 1000 proiezioni all'anno in Svizzera, La Lanterna Magica assume regolarmente 150 animatori, oltre a 650 artisti (attori e attrici, ballerine e ballerini, clown, acrobati e acrobate... a seconda dello spettacolo), per non parlare dei/delle 5 musicisti/e (pianisti/e o polistrumentisti/e), che fanno la tournée completa dei film muti durante la stagione.

Benché la loro governance sia finanziariamente disinteressata, i club assumono il ruolo di datore di lavoro nei confronti degli artisti che si esibiscono durante ogni animazione. Lavorando nel rispetto delle disposizioni legali in materia di diritto del lavoro e di assicurazioni sociali, i club pagano anche l'affitto delle sale cinematografiche, i diritti di proiezione dei film e i costi legati alla loro promozione (produzione di giornalini, campagne di comunicazione, partnership con i media, ecc.) e contribuiscono quindi in modo significativo alla vita economica dell'industria in Svizzera.

Finanziariamente indipendenti, i club cercano il sostegno di partner pubblici e privati. Le loro entrate, che provengono principalmente dalle iscrizioni dei soci, non sono sufficienti a coprire i loro costi organizzativi. In linea di principio, i club ricevono sovvenzioni cantonali e comunali, che variano da regione a regione. In generale, ricevono anche il sostegno finanziario di partner istituzionali e privati regionali.

### L'ASSOCIAZIONE OMBRELLO - ASLM

L'Associazione Svizzera La Lanterna Magica (ASLM) è un'organizzazione ombrello senza scopo di lucro riconosciuta di pubblica utilità. Tra i suoi membri, conta quasi 80 cineclub per il giovane pubblico attivi in Svizzera e un'altra ventina a livello internazionale.

L'ASLM è il garante del concetto di La Lanterna Magica. È responsabile della programmazione, dello sviluppo e della messa a disposizione di copie di film, della creazione di giornali illustrati, di sceneggiature di animazione e di materiale didattico, della loro traduzione e circolazione, del mantenimento di una rete di artisti partner, della promozione, della comunicazione, del monitoraggio dei media, dello sviluppo dell'identità visiva e dei siti web, per non parlare dell'organizzazione di eventi straordinari.

Per svolgere questi compiti, l'ASLM lavora a stretto contatto con i club. Difende i loro interessi, coordina le loro attività, fornisce loro il sostegno e l'assistenza di cui hanno bisogno per operare, e sviluppa per loro strumenti strutturali, logistici, tecnici e promozionali.

Le quote pagate dai club all'ASLM non permettono all'ASLM di finanziare tutti i compiti di creazione e di coordinamento che intraprende. È per questo motivo che L'ASLM deve quindi trovare il sostegno di partner pubblici e privati.

